

# 山东省 2022 年普通高中学业水平等级考试历史试题

## 一、选择题

1. 战国时期，法家两大派之一的田齐法家主张“君臣上下贵贱皆从法”“君臣不用礼仪教训则不详。”这反映其思想特点是

- A. 尚法存礼                      B. 尊法敬天                      C. 崇德重法                      D. 外儒内法

2. 云梦秦简《日书》对选择善马的标准有严格规定，汉代官府内有专门学习相马理论者，相马术已成为专门技术自设一科，与书数、射御等同。这一时期相马术的发展主要服务于

- A. 农耕技术的推广                      B. 商业交往的便利  
C. 军事战争的需要                      D. 礼乐制度的重建

3. 目前考古发现的宋代纺织品，主要有福建福州黄昇墓的纺织品和衣物 300 余件，江苏金坛周璃墓的衣物 50 余件，江苏武进宋墓衣物残片。湖南南阳宋墓和宁夏西夏陵区 108 号墓丝麻织品，赣江兰溪南宋墓棉毯，江西德安南宋周氏墓丝织衣裙，浙江台州南宋赵泊澣墓纺织品 60 余件等。据比我们可以推断，宋代

- A. 海上丝绸贸易兴盛                      B. 纺织业中心位于南方  
C. 衣料材质发生明显变化                      D. 南方纺织技艺已超过北方

4. 明朝时期，朝廷除对各地的监察御史进行考核外，还要求地方按察使司按时据实上报御史巡按地方时有无铺张浪费以劳州县等情况。这些规定旨在

- A. 保证监察规范有效                      B. 限制监察御史权力  
C. 协调中央与地方的关系                      D. 拓宽对地方的监察渠道

5. 1863 年，学者张斯桂在为《万国公法》所作的序言中说：“间尝观天下大局，中华为首善之区、四海会同、万国来王，遐最勿可及已，此外诸国，一春秋时大列国也。一今美利坚教师丁匙良器译此书，其望我中华之曲体其情而俯从其议也。一则是书亦大有神于中华用。储之以备筹边之一助云尔。”这反映了当时部分中国人

- A. 否定传统宗藩体制                      B. 力主融入国际社会  
C. 倡导采用西方外交制度                      D. 主张选择性吸收国际法原则

6. 19 世纪 60~90 年代，清政府推行洋务新政，创办一批近代企业；1901 年清政府开始实行“新政”，积极振兴商务，奖励实业。这些举措表明两次“新政”在目的上的相同之处是

- A. 求富救国                      B. 实业救国                      C. 以商救国                      D. 富民救国

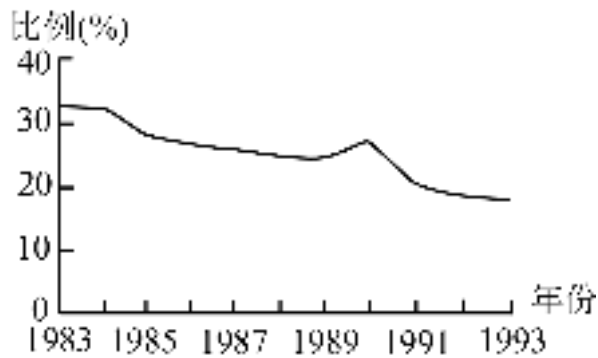
7. 新民主主义革命时期，中共中央曾就土地政策作出决定：“在处理农村纠纷中，党与政府的工作人员，不是站在农民或地主的某一方面”“一切有关土地及债务的契约的缔结须依双方自愿。契约期满，任何一方有解约之自由”。作出这一决定的时间是

- A. 国民革命时期  
B. 土地革命战争时期  
C. 全民族抗日战争时期  
D. 解放战争时期

8. 20 世纪七八十年代，中国除向非洲国家提供大量经援贷款外，还与非洲国家开展了广泛的济技术合作。1974~1980 年，中国先后与 45 个非洲国家签订了 100 多项经济技术合作协定。这表明我国致力于与非洲人民一起

- A. 建立区域性经济合作组织  
B. 改善非洲的经济治理机制  
C. 促进发展中国家的均衡发展  
D. 推动国际经济新秩序的建立

9. 如图为 1983~1993 年我国第一产业占国内生产总值比例 (%) 变化情况。导致这一变化的主要因素是



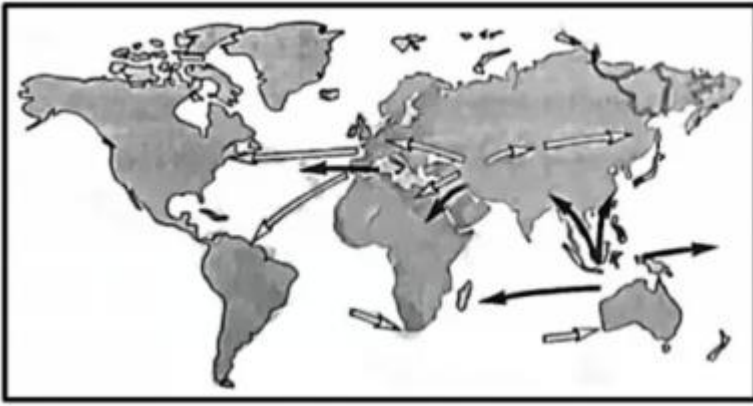
- A. 家庭联产承包责任制全面推行  
B. 全方位对外开放格局形成  
C. 社会主义市场经济体制的建立  
D. 经济体制改革的不断深入

10. 如图所列为 12 世纪前期法兰西卡佩王朝路易六世在位期间的若干举措。这些举措旨在

- 面对当时方兴未艾的城市自治运动，支持城市公社。
- 改组御前会议，吸收若干忠于国王的市民，教士和中小封建主参加。
- 当阿基坦公爵去世时，让儿子娶公爵的女继承人为妻，借此控制阿基坦的领土。

- A. 推动城市崛起  
B. 加强国王权力  
C. 建立民族国家  
D. 发展庄园经济

11. 如图为世界物种交流过程中两种作物传播路线示意图，两种作物是



- A. 小麦、玉米                      B. 玉米、水稻                      C. 小麦、甘蔗                      D. 水稻、甘蔗

12. 18 世纪内,一些英国思想家认为,以自然状态和社会契约理论来描写和设计未来社会的图景,用理性来设计未来的国家体制,是非历史的和荒谬的……未来的社会,应该是每个人都参与到市场交换活动之中,通过市场、法律和道德三大基本要素来实现“文明和改善”的社会。这表明他们

- A. 否定理性的社会变革                      B. 反对政府的过多干预  
C. 倡导发挥人的主体作用                      D. 强调社会分工的主导性

13. 1913 年,列宁在《马克思学说内历史命运》中说:“极大的世界风暴的新的发源地已在亚洲出现。……八亿人民的亚洲投入了为实现和欧洲相同的理想的斗争。”“相同的理想”指的是

- A. 推翻帝国主义的压迫                      B. 建立资产阶级共和国  
C. 摧毁资本主义世界殖民体系                      D. 实现全世界无产阶级的联合

14. 一战初期,英国对法国只进行了象征性的有限军事援助。随着法国和平主义运动和反战运动的高涨,以及法国政府有可能单独与德国缔结和平条约以走出战争,英国转而全力与法国合作以赢得胜利。英国转变态度是为了

- A. 尽快恢复欧洲和平                      B. 保持战后欧洲均势  
C. 避免单独对德作战                      D. 联合法国控制欧洲

15. 1967 年,法国学者塞尔旺施赖贝尔在其著作中宣称,如果包括法国在内的欧洲国家不迅速采取行动以重新确立对欧洲经济和社会的控制,欧洲也许会繁荣昌盛,但将在历史上第一次被更为发达的文明所摧垮并受它统治。该著作出版后在欧洲很快成为畅销书。这反映出欧洲社会

- A. 对美国发展模式的否定                      B. 对战后世界秩序的不满  
C. 对面临挑战和未来发展的担忧                      D. 对苏联威胁下欧洲联合的反思

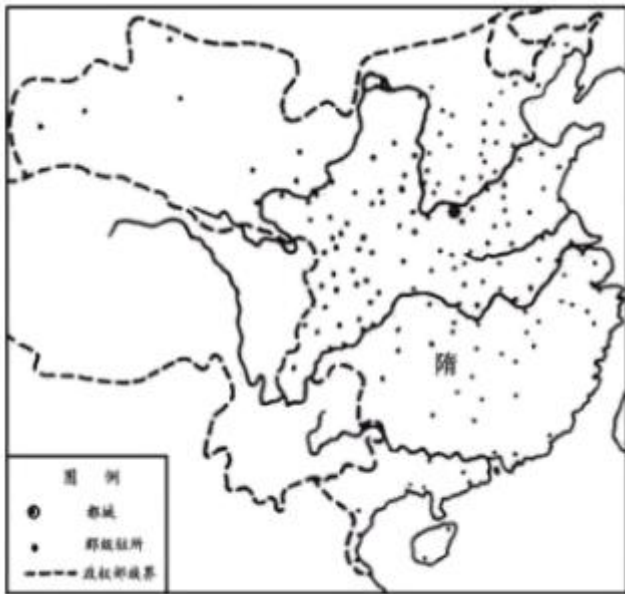
## 二、非选择题

16. 阅读材料,回答问题。

材料一 多维视角下的隋代政区改革高祖(文帝)受终,惟新朝政,开皇三年,遂废诸郡。油(到)于九载,麻定江表,寻以户口溢多,析置州县。炀帝嗣位,又平林州邑,更置三州。既而并省诸州,寻即

改州为郡。乃置司隶刺史，分部。

——《隋书》卷29《地理志》



隋代分郡图

——周振鹤《中国历代行政区划的变迁》

材料二 研究行政区划至少与3个学科有基本关系，一是历史学，二是地理学，三是政治学。行政区划不但是现实存在，而且是一种历史现象。行政区划本身是历史的产物，而且在历史过程中不断发生变化，没有哪一个政区不是前代的沿袭或变革。

行政区划又是一种地理区域，是一种人为的空间概念，它的存在与变迁都与其他地理因素有密切的关系。行政区划既是划定于地球表面之上的，当然要与自然地理环境相关；而行政区划之中又必须有一定数量的人口，实际上包含了人文地理环境。

行政区划又是中央与地方之间发生行政关系的产物，行政区划的变迁往往是政治过程造成的，也就是说，政治的需要往往是行政区划变迁的主要原因。

——摘自周振鹤《中国行政区划通史》

结合隋代政区改革的史实分析说明材料二的观点。

17. 阅读材料，回答问题。

李超的“新生”李超，广西梧州人、先求学于梧州，广州等地，后就读于北京女子高等师范学校。李超的家庭不支持她求学，因而她生活困难，患肺炎后，无钱治疗，1919年8月病亡。李超死后，其家庭置之不理，指责她“至死不悔，死有余辜”。11月，北京教育界召开追悼大会，有1000多人参加，胡适、陈独秀、梁漱溟等现场作了演说。1920年，杭州女子师范在省女师操场举行了李超追悼会，“各界人士莅会者不下万人，挽歌诗联四五百轴”。

李超的一生，没有什么轰轰烈烈的事迹。……我们研究他的一生，至少可以引起这些问题：一、家长

族长的专制。……二、女子教育问题。……三、女子承袭财产的权利。……四、有女不为有后的问题。……

——胡适《李超传》《晨报》1919年12月1日、3日)

涵养与发挥情感是积极的道路。北京的妇女不来吊一吊李女士，却华装丽服坐汽车去满街跑，许多妇女并不要求妇女解放，这都是麻木。麻木就是处于情感的反面。他自己既不要求，你便怎样指点问题，乃至把解决问题的道路都告诉他，他只是不理睬!

——梁漱溟《李超女士追悼会之演说词》(《晨报》1919年12月22日)

对于李超女士底事件，我们可以看出社会制度上两大缺点：一是男系制，一是速产制。……

李女士之死，我们可以说：不是个人问题，是社会问题，是社会底重大问题。

——(陈)独秀《男系制与遗产制》(《新青年》1920年1月1日)

作为历史的观察者，概括说明李超之死为何会引发广泛的社会关注，并谈谈“李超们”新生的出路在哪里。

18. 阅读材料，回答问题。

历史的透视：一幅宣传画



《工人新村》(1952年，孙佳桐 何正慈作)

结合所学知识，以“《工人新村》赏析”为题写一则历史短文。(要求：表述成文，叙述完整：立论正确，史论结合：逻辑严密，条理清晰)

19. 阅读材料，回答问题。

材料 地图上的文明史



——张芝联等《世界历史地图集》



图 2

——（美）斯塔夫里阿诺斯《全球通史》

- (1) 概括指出图 1、图 2 的编绘者力图告诉我们些什么。
- (2) 如果让你绘制一幅 1850 年前后人类文明发展图，说说你的设计并说明理由。

